

CAROLINE DOLENC ANDREAS SCHEIWILLER

AGENCE DE PUBLICITE VIENNE, AUTRICHE

Installée dans un ancien bâtiment industriel viennois, cette agence de publicité d'origine zurichoise profite d'une organisation très singulière dictée par une unique paroi meublante revêtue d'une résine noire réfléchissante qui se déploie rigoureusement à l'intérieur du plateau et opère une savante dialectique entre « dedans » et « dehors ».

Cette ancienne fabrique de cotonnade appartient au patrimoine autrichien du xx^e siècle. Sa cage d'escalier semi-cylindrique donnant sur la cour et ses quatre niveaux construits en ossature béton et poutres à goussets pourraient dater des années 20. L'agence de publicité Weber, Hodel et Schmid s'est installée au troisième niveau. Les baies du bâtiment d'origine sont conservées et restaurées, un sol en dalles d'asphalte pressées à froid est posé. Pour répondre à l'épaisseur de la fabrique, les architectes Caroline Dolenc et Andreas Scheiwiller ont imaginé une paroi filante qui prend son origine au palier de la cage d'escalier, inclut l'ascenseur, se retourne derrière l'espace réception pour se développer suivant une spirale brisée au cœur de l'édifice et jusqu'à constituer un noyau aveugle central qui accueille une boîte translucide réservée au serveur informatique ainsi qu'un bar tourné vers l'extérieur. Omniprésente, cette large bande déroulée est constituée d'une structure en Médium couverte d'une épaisse feuille de résine de couleur noire très brillante. L'utilisation de cette résine comme revêtement a permis un

travail très soigné des angles et des finitions, tout en apportant une bonne pérennité à la surface qui n'aurait pu être obtenue avec de la laque.

Cette surface réfléchissante donne à voir le « double » de chaque espace. De part et d'autre de la paroi, sont aménagés les espaces de travail dont cette cloison épaisse et servante offre une répartition inattendue. Et c'est par ce dispositif unique et radical que la reconversion de l'édifice se traduit. Il ne s'agit plus ici de définir un contenant et un contenu - logique de l'entrepôt - mais de faire sentir la réversibilité d'un dedans et un dehors; où est-on, devant ou derrière la cloison? Constituée de rangements et de multiples portes, celle-ci confère une perméabilité des espaces entre eux tout en faisant office de « rempart ». Les bureaux – composés de médium lasuré anthracite – sont disposés perpendiculairement aux façades et à la grande paroi. Des panneaux coulissants métalliques viennent buter contre cette façade intérieure et permettent un second niveau d'isolement ainsi qu'une double circulation. Constitués d'une structure bois contenant deux couches d'isolation acoustique (l'une pour les basses fréquences, l'autre pour les hautes) ils reçoivent en surface une maille métallique perforée. Suspendus aux poutres en béton, des rails métalliques reçoivent des luminaires diffusant un éclairage indirect. Le plafond blanc ayant reçu un habillage de panneaux perforés.

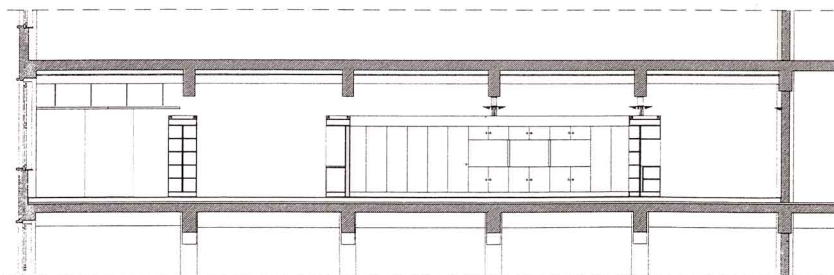
K. D.



L'organisation interne
de cet ancien bâtiment
industriel est assurée
par une longue paroi
meublante qui se retourne
à l'intérieur de l'édifice
en spirale brisée.
Vue depuis un espace
de réunion.

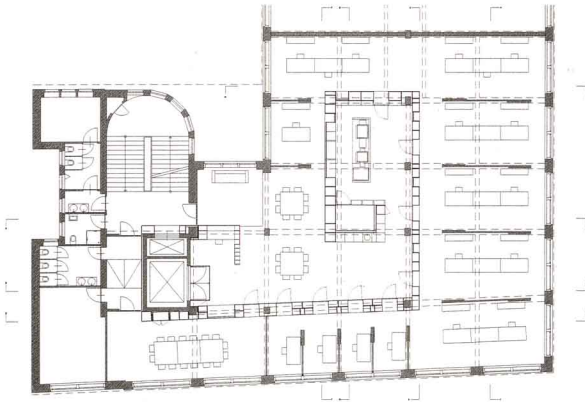
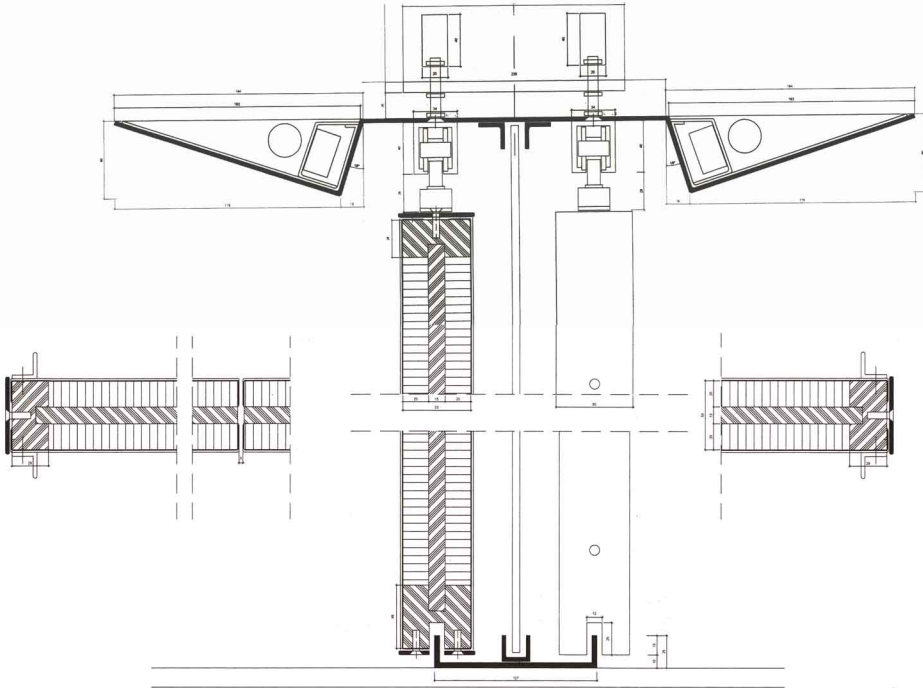


Vues de l'espace réservé au serveur informatique dans sa boîte translucide au cœur du bâtiment, des espaces de travail séparés de coulissants acoustiques qui octroient une double circulation, et du bar.



Coupe transversale dans la paroi épaisse et meublante constituée de médium recouvert d'une feuille de résine noire réfléchissante.

Détail d'une paroi coulissante séparant les bureaux. Cette paroi est constituée d'un panneau sandwich composé d'une structure bois, de deux couches d'isolation acoustique pour haute et basse fréquence et couverte d'une maille métallique perforée.



Plan de l'aménagement et de la longue paroi intérieure se retournant sur elle-même.